

INDICADORES

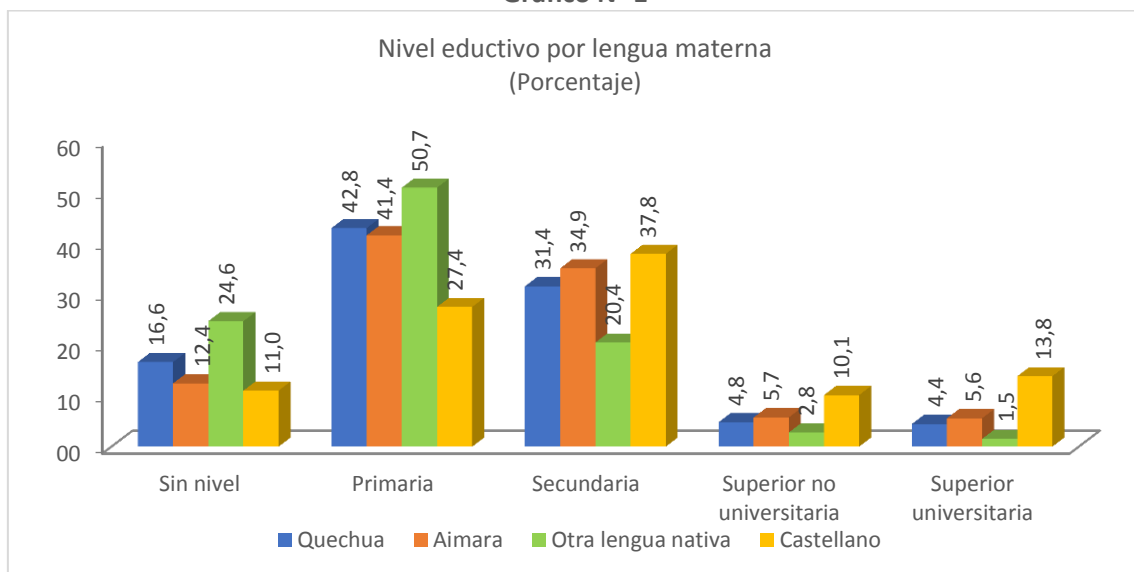
Educación

Según la ENAHO 2015, el 17% de la población cuya lengua materna es el quechua declaró no haber alcanzado ningún nivel educativo¹. Para la población que habla aimara este porcentaje fue de 12%, alcanzando un 25% en el caso de la población cuya lengua materna es otra lengua nativa.

Asimismo, la educación primaria fue el nivel educativo que más alcanzaron los grupos poblacionales de habla quechua, aimara y otra lengua nativa, con porcentajes de 43%, 41% y 51%, respectivamente.

Por otro lado, el 4% de la población que habla quechua alcanzó el nivel de educación superior universitaria y solo el 2% en el caso de la población cuya lengua materna es otra lengua nativa. En el caso de la población de lengua castellana, se puede evidenciar que esta población alcanzó el nivel de educación superior universitaria en mayor proporción que las otras poblaciones.

Gráfico N° 1



Nota: No considera a los datos de portugués, otra lengua extranjera, lengua de señas peruanas, no escucha ni habla y no sabe/no responde para el cálculo de los porcentajes.

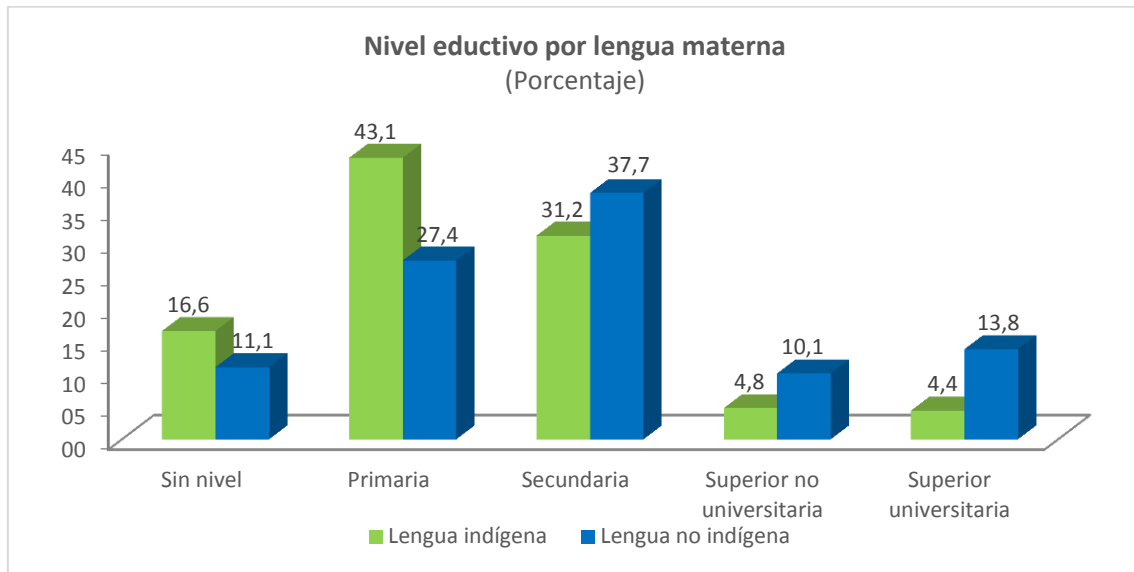
Fuente: Encuesta Nacional de Hogares (ENAHO) - INEI

Elaboración: Base de Datos Oficial de Pueblos Indígenas (BDPI), Dirección General de Pueblos Indígenas (DGPI), VMI.

¹ La categoría "Sin Nivel" integra las sub categorías "Sin nivel" y "Educación inicial".

El análisis de población por lengua materna indígena² y no indígena, nos indica que el 17% de la población de lengua indígena no alcanzó algún nivel educativo, asimismo, el 43% de la población de lengua indígena solo alcanzó la primaria como nivel educativo y solo un 4% la educación superior universitaria.

Gráfico N° 2



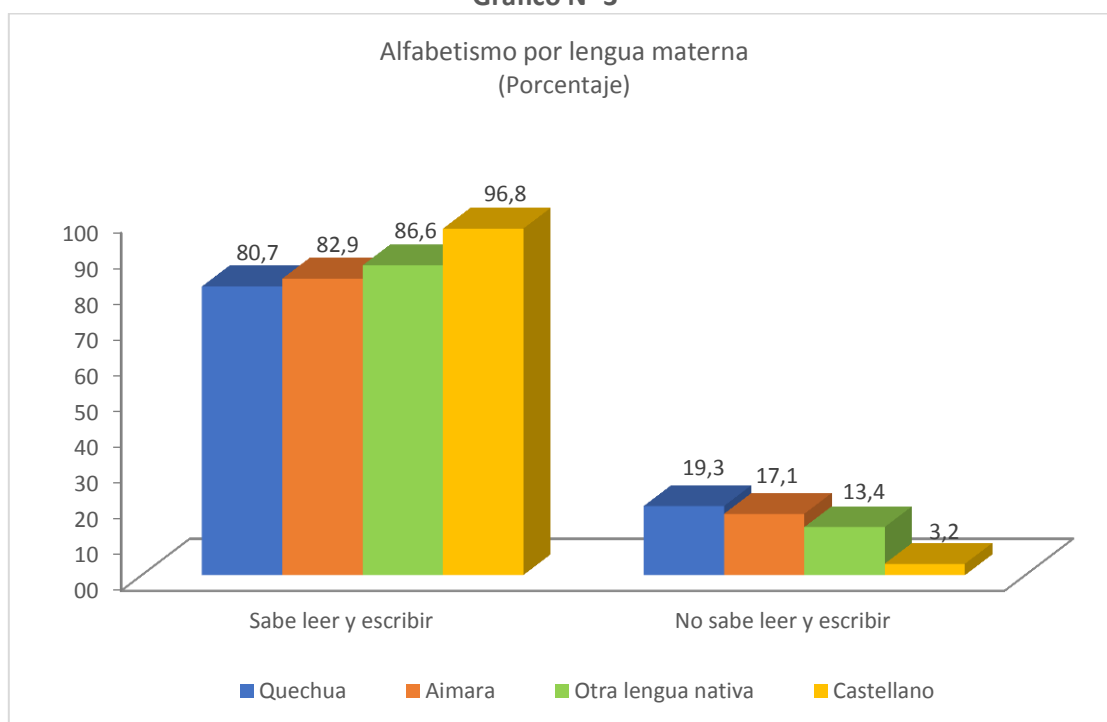
Fuente: Encuesta Nacional de Hogares (ENAHOG) - INEI
Elaboración: Base de Datos Oficial de Pueblos Indígenas (BDPI), Dirección General de Pueblos Indígenas (DGPI), VMI.

² La categoría “Lengua indígena” considera a las lenguas quechua, aimara y otras lenguas nativas, mientras que “Lengua no indígena” integra al castellano, otras lenguas extranjeras, es sordomudo/a, mudo/a y no sabe/no sabe no responde.

Alfabetismo

Con respecto al alfabetismo, para el año 2015 se registró que el 19% de la población cuya lengua materna es el quechua no sabe leer y escribir³. Esta cifra desciende a 17% y 13% en las poblaciones que tienen como lengua materna el aimara y otra lengua nativa, respectivamente. A diferencia de las poblaciones con lengua materna indígena, en el caso de la población cuya lengua materna es el castellano, solo un 3% no sabía leer y escribir.

Gráfico N° 3



Nota: No considera a los datos de portugués, otra lengua extranjera, lengua de señas peruanas, no escucha ni habla y no sabe/no responde para el cálculo de los porcentajes.

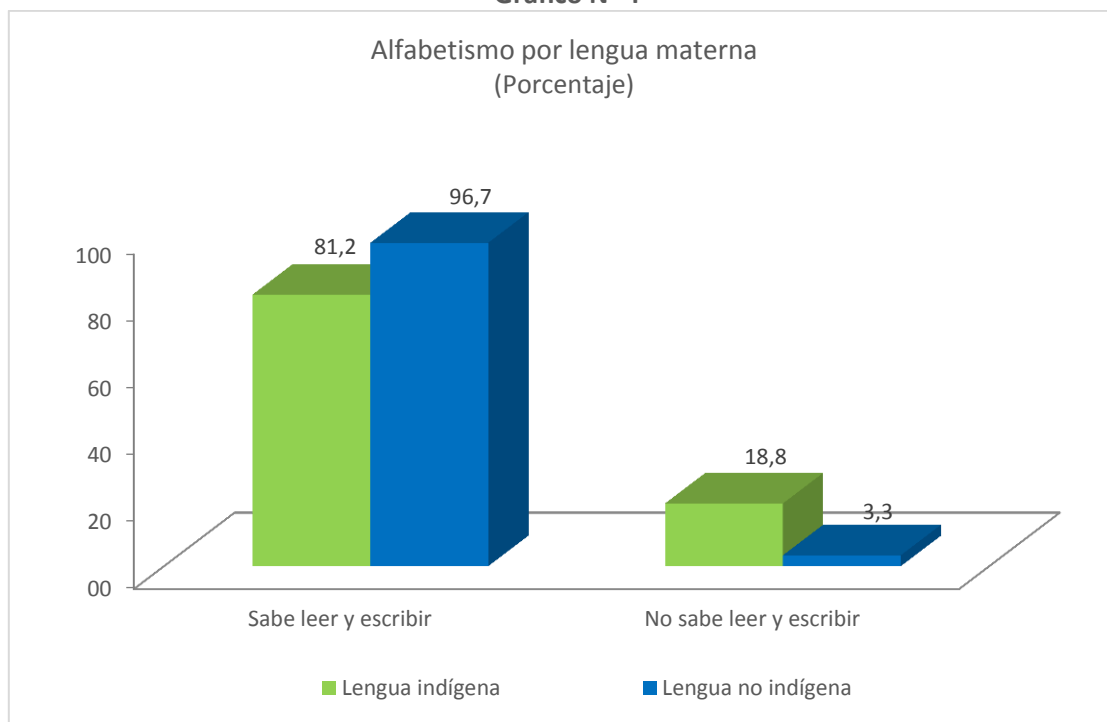
Fuente: Encuesta Nacional de Hogares (ENAH) - INEI

Elaboración: Base de Datos Oficial de Pueblos Indígenas (BDPI), Dirección General de Pueblos Indígenas (DGPI), VMI.

³ La sub categoría "No sabe leer y escribir" se calculó para la población mayor de 14 años de edad que respondió "No" a la pregunta "¿Sabe leer y escribir?" del Módulo 300 de Educación.

El análisis de población por lengua materna indígena⁴ y no indígena, nos indica que el 19% de la población de lengua indígena no sabía leer ni escribir, mientras que el 3% de la población de lengua no indígena se encontraba en la misma situación.

Gráfico N° 4



Fuente: Encuesta Nacional de Hogares (ENAHO) - INEI

Elaboración: Base de Datos Oficial de Pueblos Indígenas (BDPI), Dirección General de Pueblos Indígenas (DGPI), VMI.

⁴ La categoría “Lengua indígena” considera a las lenguas quechua, aimara y otras lenguas nativas, mientras que “Lengua no indígena” integra al castellano, otras lenguas extranjeras, es sordomudo/a, mudo/a y no sabe/no sabe no responde.